

ELŐTERJESZTÉS
SZARVAS VÁROS ÖNKORMÁNYZATA KÉPVISELŐ-TESTÜLETÉNEK
2023. JÚNIUS 22-I ÜLÉSÉRE

Az előterjesztés tárgya: A Szarvasi Család- és Gyermekjóléti Központ beszámolója a 2022. évi tevékenységről

Tisztelt Képviselő-testület!

A Szarvasi Család- és Gyermekjóléti Központ vezetője elkészítette az intézmény 2022. évi tevékenységéről készített beszámolóját.

Kérem a T. Képviselő-testületet, hogy a beszámolót szíveskedjenek elfogadni.

Határozati javaslat:

Szarvas Város Önkormányzatának Képviselő-testülete megtárgyalta és elfogadja a Szarvasi Család- és Gyermekjóléti Központ vezetőjének beszámolóját az intézmény 2022. évi tevékenységéről.

Határidő: azonnal
Felelős: Babák Mihály polgármester
dr. Melis János címzetes főjegyző

Szarvas, 2023. június 13.


dr. Melis János
címzetes főjegyző


Készítette: dr. Melis János c.fj.

*Pénzügyi ellenjegyzés pótolása!
Az Önkormányzat költségvetési önértékelését
Kérem megjelölni*

TESTÜLET ELÉ TERJESZTHETŐ!

Pénzügyi ellenjegyzés

Szarvas, 2023.06.13.

2023 JÚN 14.


aláírás

*Az önkormányzati költségvetés
2022. évi
39.306 e Ft nettó*



SZARVASI CSALÁD- ÉS GYERMEKJÓLÉTI KÖZPONT

5540 Szarvas, Kossuth u. 56-58.

Tel.: +36/66 312-566, +36/20 959-7464

e-mail: csaladgondozok@szarvasnet.hu,

weboldal: www.csaladsegitoszarvas.hu



Család- és Gyermekjóléti Központ
Tanácsadó Iroda
Család- és Gyermekjóléti Szolgálat
Biztos Kezdet Gyerekház

Tel.: +36/20 959-7464
Tel.: +36/20 377-2758
Tel.: +36/20 959-7463
Tel.: +36/20 480-1466



Szarvasi Polgármesteri Hivatal

Dr. Melis János

Címzetes Főjegyző Úr

részére

Szarvas

Szabadság út 36.

5540

Ikt.sz.: I. 16-11/2023.

Tárgy: Beszámoló megküldése

Mell.: Beszámoló a Szarvasi Család-

és Gyermekjóléti Központ

2022. évi tevékenységéről

Tisztelt Címzetes Főjegyző Úr!

Mellékelten megküldöm a Szarvasi Család- és Gyermekjóléti Központ 2022. évi tevékenységéről szóló beszámolóját további szíves felhasználásra.

Szarvas, 2023. 06. 12.

Tisztelettel,


Tóth Tamásné
intézményvezető



SZARVASI CSALÁD- ÉS GYERMEKJÓLÉTI KÖZPONT

5540 Szarvas, Kossuth u. 56-58.

Tel.: +36/66 312-566, +36/20 959-7464

e-mail: csaladgondozok@szarvasnet.hu,

[weboldal: www.csaladsegitoszarvas.hu](http://weboldal:www.csaladsegitoszarvas.hu)



Család- és Gyermekjóléti Központ

Tanácsadó Iroda

Család- és Gyermekjóléti Szolgálat

Biztos Kezdet Gyerekház

Tel.: +36/20 959-7464

Tel.: +36/20 377-2758

Tel.: +36/20 959-7463

Tel.: +36/20 480-1466



BESZÁMOLÓ

a Szarvasi Család- és Gyermekjóléti Központ

2022. évi tevékenységéről



„Az embereket csak szeretve lehet jobbá tenni.”

(Böjte Csaba)

Szarvasi Család- és Gyermekjóléti Központ

Szarvas Város Önkormányzatának Képviselő-testülete a 480/2015. (XI.19.) sz. képviselő-testületi határozatával a Magyarország helyi önkormányzatairól szóló 2011. évi CLXXXIX. törvény (továbbiakban: Möt.) 23.§ továbbá az 1997. évi XXXI. törvény 39-40.§ rendelkezéseiben megfogalmazott feladatok ellátására az Möt. 42. §. (2) bekezdésében kapott felhatalmazás alapján 2016. január 1-jén létrehozta a Szarvasi Család- és Gyermekjóléti Központ intézményt.

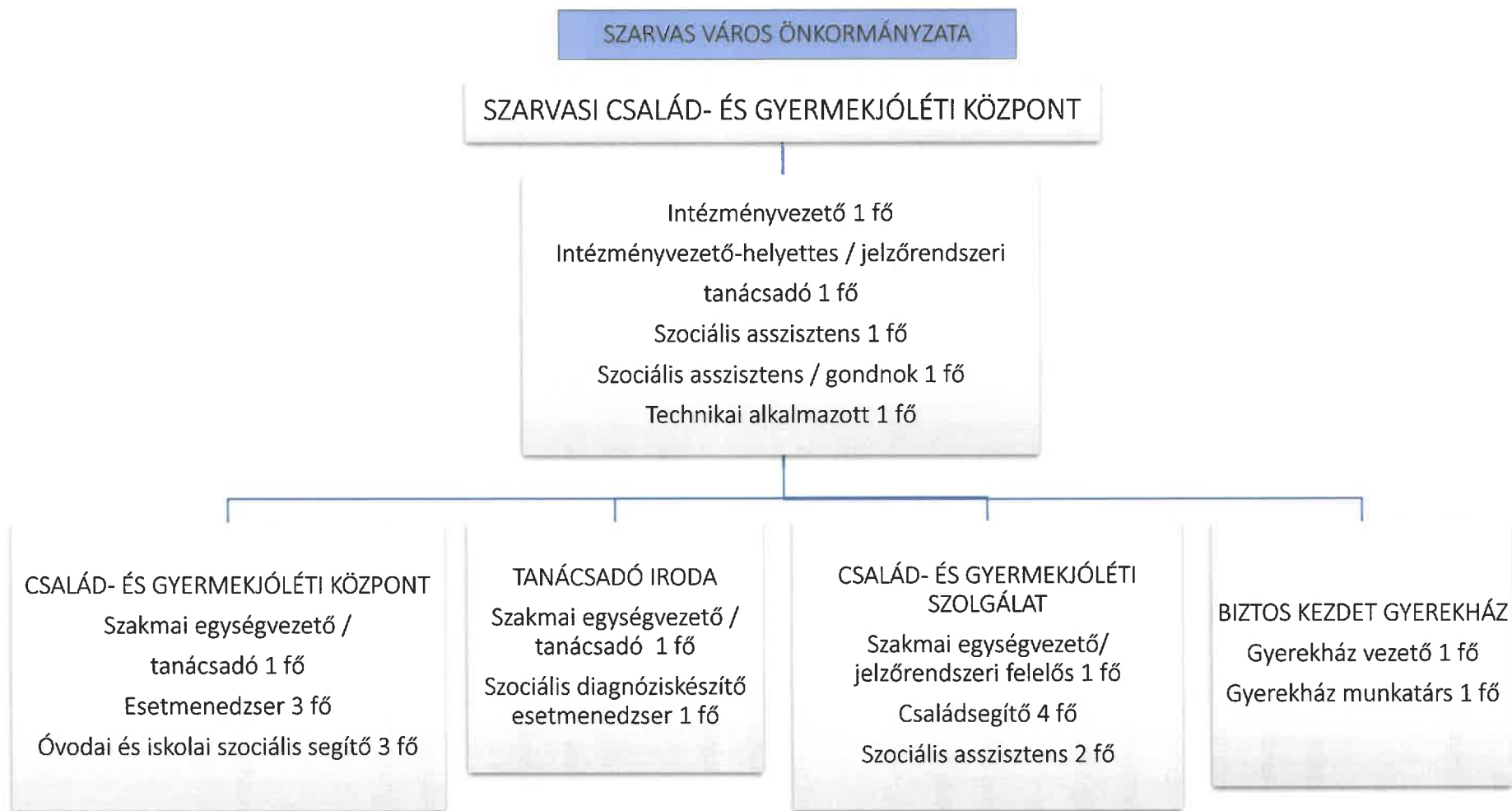
Az Intézmény önálló jogi személy. Jelenleg 4 szakmai egységben történő felosztásban, 23 engedélyezett álláshellyel látja el feladatait a felújított, korszerű Szarvas Kossuth Lajos utca 56-58. szám alatti ingatlanban.

Az intézmény működési területe

1. A Család- és Gyermekjóléti Központ vonatkozásában Szarvasi járás közigazgatási területe (Békésszentandrás, Csabacsúd, Kardos, Kondoros, Örménykút, Szarvas). Kötelező feladat.
2. Tanácsadó Iroda vonatkozásában Szarvas Város közigazgatási területe Szarvas város közigazgatási területe – a kötelezően nyújtandó ellátások esetén Szarvasi járás közigazgatási területe (Békésszentandrás, Csabacsúd, Kardos, Kondoros, Örménykút, Szarvas).
3. A Család- és Gyermekjóléti Szolgálat vonatkozásában Szarvas Város közigazgatási területe. Kötelező feladat.
4. A Biztos Kezdet Gyerekház vonatkozásában Szarvas város közigazgatási területe. Vállalt feladat.

Az intézményben ellátott munkakörök, létszámadatok

- intézményvezető 1 fő
- a. Az intézményvezető közvetlen irányítása alá tartozó munkakörök*
- intézményvezető-helyettes/jelzőrendszeri tanácsadó 1 fő
- szociális asszisztens 1 fő
- szociális asszisztens / gondnok 1 fő
- technikai alkalmazott 1 fő
- b. A szakmai egységekben ellátott munkakörök*
- 1. *Család- és Gyermekjóléti Központ:*
- szakmai egység vezető 1 fő
- esetenedzser 3 fő
- óvodai és iskolai szociális segítő 3 fő
- 2. *Tanácsadó Iroda*
- szakmai egység vezető / mentálhigiénés tanácsadó 1 fő
- szociális diagnózis készítő esetenedzser 1 fő
- 3. *Család- és Gyermekjóléti Szolgálat:*
- szakmai egységvezető / jelzőrendszer felelős 1 fő
- családsegítő 4 fő
- szociális asszisztens 2 fő
- 4. *Biztos Kezdet Gyerekház:*
- gyerekház vezető 1 fő
- gyerekház munkatárs 1 fő
- 5. *Megbízásos jogviszonyban foglalkoztatottak:*
- pszichológus 1 fő (szükség szerinti óraszámban)
- jogi tanácsadó 1 fő (szükség szerinti óraszámban)
- tűz- és munkavédelmi felelős 1 fő (keretszerződés alapján)



A Szarvasi Család- és Gyermekjóléti Központ szervezeti ábrája

Család- és Gyermekjóléti Központ

A Család- és Gyermekjóléti Központ Szarvas járás 6 településén látja el jogszabályban rögzített kötelező feladatait **3 fő** esetmenedzserrel, **3 fő** óvodai- iskolai szociális segítővel és **1 fő** szakmai egységvezetővel.

Járási szinten biztosítja a hatósági tevékenységhez kapcsolódó feladatokat, és speciális szolgáltatásokat. Folyamatos szakmai támogatást biztosít és kapcsolatot tart a járás valamennyi településén működő család- és gyermekjóléti szolgálattal, egészségügyi szolgáltatóval, szociális szolgáltatóval, a pedagógiai szakszolgálattal, valamint a köznevelési intézményekkel.

A Központ figyelemmel kíséri az intézménnyel kapcsolatba kerülő gyermekek, családok életkörülményeit, szociális helyzetét, szükségleteit, gyermekvédelmi vagy egyéb hatósági beavatkozást igénylők helyzetét. Hozzájárul a gyermek esetleges veszélyeztetettségének megelőzéséhez, a kialakult veszélyeztetettség megszüntetéséhez.

Esetmenedzseri tevékenységek

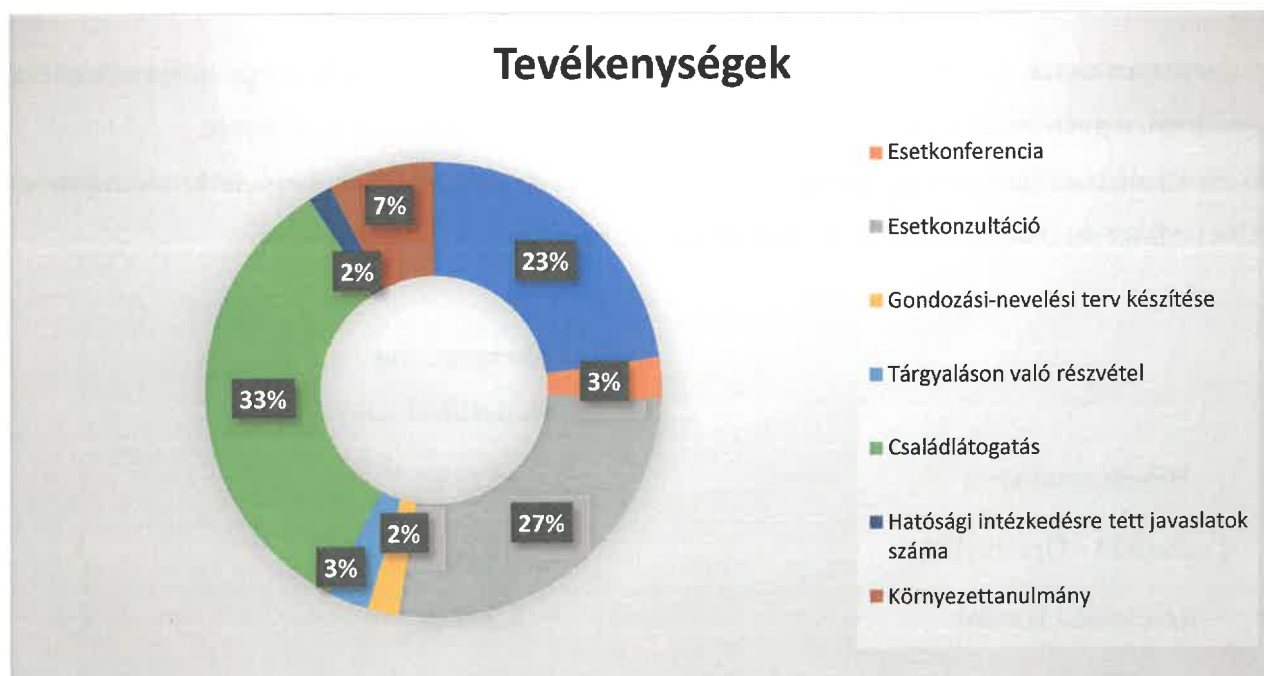
Az esetmenedzserek a gyermekvédelmi gondoskodás keretébe tartozó hatósági intézkedésekhez kapcsolódó, a gyermekek védelmére irányuló tevékenységet látják el a járás területén.

3 fő esetmenedzser látja el a feladatokat, területi beosztás szerint, melynek megfelelően mindhárom esetmenedzser részben helyben végzi tevékenységet, részben a járás településein.

	Lakosságszám (2022. Statisztikai adatok)
Békésszentandrás	3.577 fő
Csabacsúd - Örménykút	2.023 fő
Kondoros - Kardos	5.299 fő
Szarvas	15.231 fő
Járás összesen	26 130 fő

2022. évben elvégzett feladatellátásukat alábbi táblázat foglalja össze:

Tevékenység	Tevékenység szám
Szociális segítő tevékenység	648
Esetkonferencia szervezése, azon való részvétel	85
Esetkonzultáció	767
Egyéni gondozási-nevelési terv készítése	62
Első védelembe-vételi tárgyaláson való részvétel	21
Felülvizsgálati tárgyaláson való részvétel – nevelésbe vétel	21
Felülvizsgálati tárgyaláson való részvétel – védelembe vétel	84
Egyéb hatósági tárgyaláson való részvétel (ideiglenes hatályú elhelyezés)	4
Családlátogatás	944
Környezettanulmány készítésében való közreműködés	7
Környezettanulmány készítése önállóan	214



Az esetmenedzseri munkakörhöz köthető tevékenységek száma 2022-ben összesen **2857** alkalom volt.

A járásban 2022-ben az esetmenedzserek által a hatósági intézkedés nyomán gondozott kiskorúak, családjaik:

Ellátási terület Szarvasi járás	Védelembe vett	Nevelésbe vett gyermekek	Ideiglenes hatállyal elhelyezett gyermekek	Utógondozás, szakellátásból kikerült
Gyermek/fő:	98	26	7	3
Család szám:	45	18	3	3

Ellátási terület	Védelembe vett	Nevelésbe vett gyermekek	Ideiglenes hatállyal elhelyezett gyermekek	Utógondozás, szakellátásból kikerült	Összesen
Szarvas	61	19	5	-	85
Békésszentandrás	5	-	-	-	5
Csabacsúd	11	3	-	-	14
Örménykút	3	-	-	-	3
Kondoros	16	4	-	-	20
Kardos	-	-	-	-	
Gyomaendrőd	2	-	-	-	2



Speciális szolgáltatások

A Szarvasi Család- és Gyermekjóléti Központ kiemelkedő és egyre meghatározóbb feladata a járás lakosai számára nyújtott speciális szolgáltatások biztosítása. Ezek egy része évek óta stabilan működik, kötelezően meglévő tevékenység, más részük viszont a helyben fellépő igényekre való gyors reagálás következtében, újonnan került bevezetésre. A jelen folyamatai, változásai azt prognosztizálják, hogy a közeljövőben mind nagyobb hangsúlyt kell fektetnünk erre a területre.

A 2020. tavaszán berobbanó koronavírus járvány és a vele járó megszorítások negatív hatásai 2021. évre komolyan érzékelhetővé váltak. Elmondhatjuk, hogy nincs az országban olyan egyén, család, aki ne érezne sajnálatos következményeit a saját életében pl. személyes érintettség, izoláció, létbizonytalanság, munkanélküliség, online világ térhódítása, kiszámíthatatlanság stb. A mi munkánkban mindez nagymértékű eset- és ügyfélszám növekedéssel, más típusú problémák megjelenésével, már meglévő nehézségek szélsőségessé válásával, új megoldási módok bevezetésének kényszerével járt együtt a pandémia okozta többletfeladatok ellátása mellett.

Rövid időn belül körvonalazódott a gyermekek kiemelt veszélyeztetettsége. Kieleződtek a szocializációs hátrányok; az oktatási intézményekbe való visszaintegrálás kihívássá vált; szélsőséges magatartási problémák jelentek meg; egyesek szinte visszafordíthatatlanul lemaradtak társaiktól; volt, aki elmagányosodott; felerősödött az agresszió (önagresszió); egyre fiatalabb korban okoz gondot a káros, egészségromboló szokások jelenléte és sokan az online világban találták meg közegüket.

Intézményünk a fenti kihívásokra -többek között-, egyes speciális szolgáltatások kiterjesztésével, kapacitásnöveléssel és más, új típusú speciális tevékenységek bevezetésével reagált (mentálhigiénés tanácsadás, csoportfoglalkozások).

A feladatellátást igyekszünk minél szélesebb körben saját erőforrásaink felhasználásával megoldani, illetve adott területeken külső szakember bevonására van szükség (pszichológus, jogász, pénzügyi tanácsadó, krízisambulancia).

Törvényben meghatározott, kötelezően biztosított speciális szolgáltatások

Óvodai- iskolai szociális tevékenység:

A 2/218. (I.18.) EMMI rendelet módosította a személyes gondoskodást nyújtó gyermekjóléti, gyermekvédelmi intézmények, valamint személyek szakmai feladatairól és működésük feltételeiről szóló 15/1998. (IV.30.) NM rendeletet, mely alapján 2018. szeptember 1-jétől törvényi előírás alapján kötelezően bevezetésre került az óvodai és iskolai szociális segítő tevékenység valamennyi óvodában és iskolában.

Az óvodai-, iskolai szociális szakember elsődlegesen a gyermekek veszélyeztetettségének megelőzésével, prevencióval foglalkozik a köznevelési intézményekben. Egyéni/csoportos/közösségi tanácsadás, foglalkozás, segítő tevékenység formájában nyújt segítséget a gyermekek, szülők, pedagógusok számára.

A feladatot a járási székhelyek család- és gyermekjóléti központjai látják el. A Szarvasi járásban a Szarvasi Család- és Gyermekjóléti Központ 4 fő óvodai és iskolai szociális segítővel végezte tevékenységét.

2022. évben, Szarvas vonatkozásában a **3 fő** szakember **648** ellátott esetében **2574** alkalommal került kapcsolatba és végzett segítő tevékenységet a kiskorúval, családtaggal, intézményi munkatárssal.

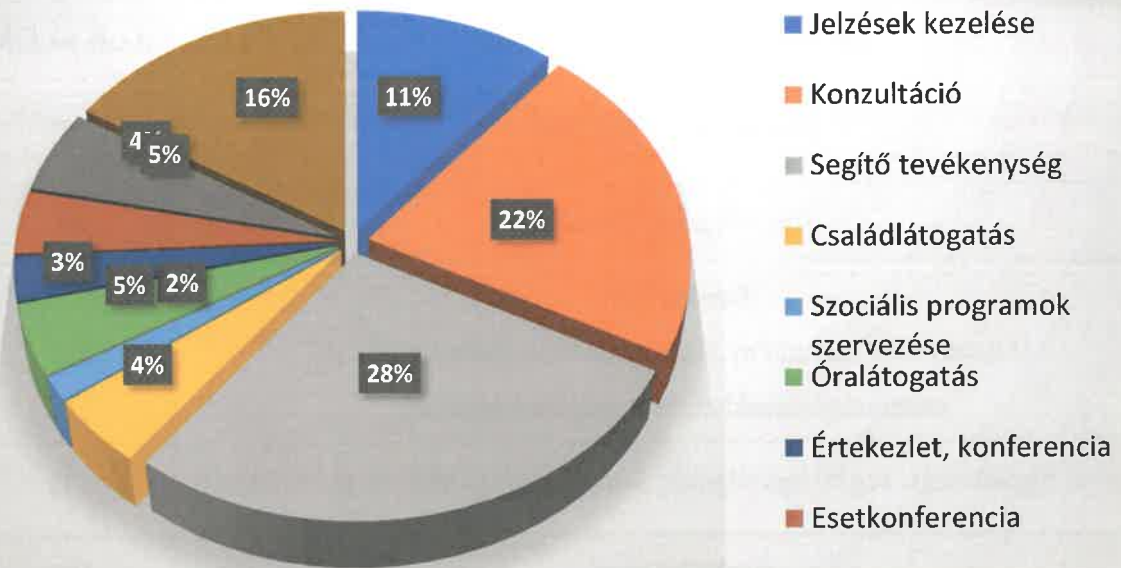
Munkájuk kiterjed az egész járás területére, ami vidéken **146 ellátottat** érint, összesen **685** alkalommal. A következő táblázat az egyes iskolák/óvodák tanulói létszámát tartalmazza és azon belül azt az arányt mutatja, hogy milyen markáns munkatársaink intézményi jelenléte:

Sorszám	Intézmény	Tanulói létszám 2022. december
1.	Kondorosi Petőfi István Általános és Alapfokú Művészeti Iskola	302
2.	Kondorosi Többsincs Óvoda	137
3.	Csabacsúdi Trefort Ágoston Általános Iskola	106
4.	Hársliget Óvoda Csabacsúd	35
5.	Hunyadi János Katolikus Általános Iskola és Óvoda	188
6.	Szlovák Általános iskola, Óvoda és Kollégium	433
7.	Fő téri Általános Iskola	101
8.	Gál Ferenc Egyetem Szarvasi Gyakorló Általános iskola és Gyakorlóóvoda	368
9.	Benka Gyula Evangélikus Angol Két Tanítási Nyelvű Általános Iskola, Óvoda és Alapfokú Művészeti Iskola	638
10.	GySzC Székely Mihály Technikum, Szakképző Iskola és Kollégium	459
11.	Vajda Péter Evangélikus Gimnázium	355
12.	Szarvas Város Óvodája	66
Összesen		3188

A következő táblázat azt mutatja, hogy az óvodai- és iskolai szociális segítők milyen típusú feladatokat láttak el és hány alkalommal.

TEVÉKENYSÉG JELLEGE	ALKALOM
Írásbeli jelzés fogadása	207
Írásbeli jelzés küldése	48
Konzultáció (köznevelési intézmény dolgozójával, családsegítővel, esetmenedzserekkel, más szakemberekkel)	503
Egyéni foglalkozás, segítő beszélgetés, konzultáció (szülővel, gyermekkel)	641
Családlátogatás	106
Szociális akció szervezése, lebonyolítása	37
Gyermek, gyermekek megfigyelése csoportban, óralátogatás	109
Team munka, értekezlet, konferencia	68
Esetkonferencia	96
Tanodai foglalkozás	127
Egyéb (tanácsadás, táboroztatás, oktatás-továbbképzés, stb.)	374

Óvodai és iskolai szociális segítői tevékenységek



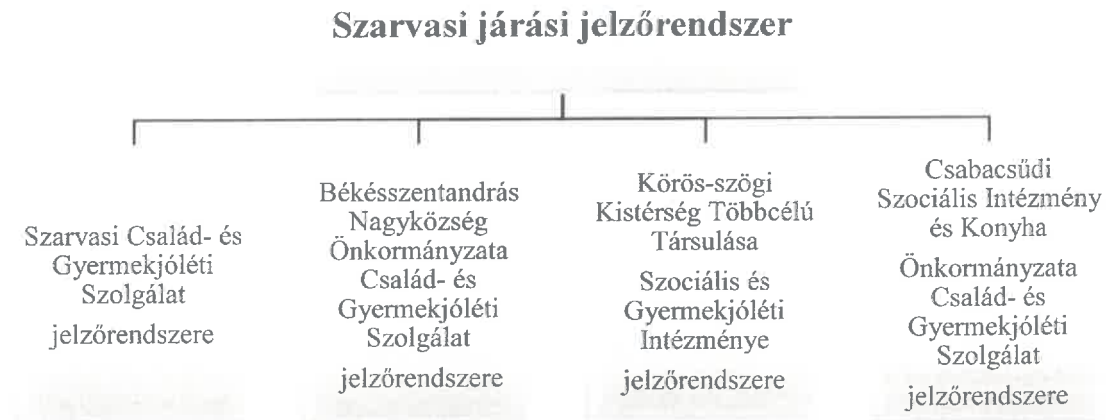
A szakemberek a tanítási szünetek ideje alatt a gyermekékeztetésben, valamint a nyári gyermekfelügyelet biztosításában nyújtottak segítséget, az iskolák által szervezett szüneti programokból (táborok, kirándulások) vették ki aktívan részüket.

Ezen felül, az intézmény sikeres pályázatának kapcsán, 6 héten keresztül az Erzsébet program keretén belül, átlag napi 20 gyermek hasznos szüneti szabadidőeltöltési lehetőségét segítették. Nagy szerepük volt a hátrányos helyzetű családok támogatásában, a gyerekek iskolai követelményeinek teljesítésének elősegítésében. Amint lehetőség nyílt rá, a Tanodákkal együttműködve vették ki részüket a gyermekfelügyelet és a tanulás segítése terén.

A járási szintű észlelő- és jelzőrendszer működtetése

A Szarvasi járás közigazgatási területén a jelzőrendszer koordinálását, munkáját a járási jelzőrendszeri tanácsadó biztosította.

A Szarvasi járás jelzőrendszerének felépítése



A Szarvasi járás jelzőrendszeri tagjai:

- Békés Vármegyei Kormányhivatal
 - Gyámügyi és Igazságügyi Főosztály
 - Foglalkoztatási, Foglalkoztatás-felügyeleti és Munkavédelmi Főosztály
- Békés Vármegyei Kormányhivatal Szarvasi Járási Hivatala
- Szarvasi Rendőrkapitányság
- Szarvasi Járási Ügyészség
- Szarvasi Járási Bíróság
- Békés Megyei Pedagógiai Szakszolgálat Szarvasi Tagintézménye
- Szarvasi Család-és Gyermekjóléti Központ:
 - intézmény vezető
 - Központ szakmai egységvezető
 - járási jelzőrendszeri tanácsadó
 - esetmenedzser
 - óvodai és iskola szociális segítő
- Szarvasi Család-és Gyermekjóléti Szolgálat
 - szakmai egységvezető / jelzőrendszeri felelős
- önkormányzatok

- jegyzők
- szociális és gyermekvédelmi ügyintézők
- házi orvosok, gyermekorvosok
- védőnői szolgálatok
- köznevelési és közoktatási intézmények:
 - intézményvezetők, igazgatók
 - ifjúságvédelmi-, gyermekvédelmi felelősök
- bölcsőde vezetők
- szociális- és egészségügyi intézmények:
 - intézményvezetők
 - tanyagondnokok
- egyházak
- szociális-, ifjúsági- és sport egyesületek
- pártfogó felügyelő
- gyermekjogi képviselő
- Magyar Ökumenikus Segélyszervezet Orosházi Krízisközpontja

A járásban összesen 70 jelzőrendszeri tag van. A jelzőrendszeri értekezleteken, szakmaközi megbeszéléseken és az éves tanácskozásokon arányait tekintve a jelzőrendszer 30%- a jelenik meg rendszeresen:

- járási hivatal gyámügyi osztályának képviselője
- jelzőrendszeri tanácsadó
- óvodai- és iskolai szociális segítők
- iskolák képviselői
- óvodák képviselői
- bölcsődék képviselői
- védőnők
- bűnmegelőzési előadó
- szociális és gyermekvédelmi ügyintézők

A jelzőrendszer működésének tapasztalatai

A jelzőlapok minden évben kiosztásra kerülnek a jelzőrendszeri tagok számára. Jelzések esetén pedig az eset-visszajelzés minden esetben megtörténik.

A jelzések legnagyobb arányban kiskorú gyermekekkel kapcsolatban érkeznek a szolgálatokhoz.

A legtöbb jelzés az iskoláktól érkezik, őket követik a sorrendben a védőnők és egyre több az állampolgári jelzés is.

A legtöbb jelzés az alábbi problémák miatt érkezik:

- az iskolai hiányzás;
- magatartászavar, teljesítményzavar;
- beilleszkedési nehézség;
- gyermeknevelési probléma;
- családi-kapcsolati konfliktusok;
- szülői elhanyagolás;
- anyagi (megélhetési, lakhatással összefüggő);
- lelki-mentális probléma.

A szolgálatok úgy érzékelik, hogy évről évre több a magatartászavarral küzdő gyerekek száma. Előtérbe került a kortárs bántalmazás, iskolai bullying, valamint a közösségi média kontroll nélküli használatának egyre erősödő hatása. Új problémátípus a gyerekeknél az internetes tiltott tartalom nézése és megosztása, közösségi oldalak helytelen használata.

Továbbra is előfordul, hogy jelzőrendszeri tagok szóban jelzést tesznek, de írásban már nem vállalják fel annak megtételét. Viszont egyre nő az állampolgárok által tett jelzések száma.

A jelzőrendszer tagjai a szolgálatok nyitvatartási idején túl észlelt krízishelyzetek esetén a készenléti telefonszámon vehetik fel a kapcsolatot a Szarvasi Család-és Gyermekjóléti Központ Készenléti Szolgálatával (+3620/959-7464). Erről a jelzőrendszeri tagok tájékoztatást kaptak.

A jelzőlapok minden évben kiosztásra kerülnek a jelzőrendszeri tagok számára, az írásos eset-visszajelzés minden esetben megtörténik.

A család-és gyermekjóléti szolgálatok heti rendszerességgel jelentést készítenek a beérkezett jelzésekről, melyet írásos formában megküldenek a Szarvasi Család-és Gyermekjóléti Központnak.

Készenléti ügyelet biztosítása

A készenléti szolgálat célja, hogy a Család- és Gyermekjóléti Központ nyitvatartási idején kívül, munkanapokon 16.00 – 7.30 h-ig, hétvégén és munkaszüneti napokon 0-24 h-ig a felmerülő krízishelyzetekben tudjon azonnal segítséget nyújtani tanácsadás vagy tájékoztatás formájában. A telefonszám, egyúttal munkaidőben az intézmény központi telefonszáma (+36 /20 959-7464), ezáltal minden nap 0-24 h-ban hívható. Szükség esetén a Család- és Gyermekjóléti Központ tájékoztatást nyújt a lelkisegélytelefonvonal elérhetőségéről is. 2022-ben **10 alkalommal** kellett konkrét ügyben segítséget nyújtanunk.

Kórházi szociális munka

A kórházi szociális munka, a család- és gyermekjóléti központ által működtetett olyan szolgáltatás, amelynek fő munkaterületei a kórházak szülészeti-nőgyógyászati, illetve a gyermekosztályok. A Szarvas járás közigazgatási területén nincs kórházi ellátás, ezért az illetékes Orosházi Kórházzal vagyunk együttműködésben és az ott tevékenykedő kórházi szociális munkással tartjuk a kapcsolatot. Ha a kórházi szociális munka helye, valamint a gyermek tényleges tartózkodási helye különböző család- és gyermekjóléti központok ellátási területén található, a kórházi szociális munkát végző család- és gyermekjóléti központ értesíti a tartózkodási hely szerint illetékes család- és gyermekjóléti központot a gyermek veszélyeztetettségéről.

Utcai (lakótelepi) szociális munka

A család- és gyermekjóléti központ speciális szolgáltatásként nyújtja, a Szakmai Programban meghatározottak szerint. Az utcai (lakótelepi) szociális munka olyan professzionális segítő tevékenység, melynek célja, hogy a szociális munka módszereivel és eszközeivel segítséget nyújtson az ellátási területén élő kallódó, csellengő gyermekeknek, fiataloknak. Az utcai (lakótelepi) szociális munka az alábbi feladatokat öleli fel:

- A közterületeken való rendszeres és aktív jelenlétén keresztül a gyermekek és a fiatalok elérése, szükségleteik, hiányállapotaik, problémáik, azok kielégítése és a megfelelő szolgáltatáshoz való hozzájutás elősegítése.
- Kapcsolatfelvétel az ellátási területen élő, magatartásával testi, lelki, értelmi fejlődést veszélyeztető, szabadidejét az utcán töltő, kallódó, csellengő gyermekekkel.
- A célcsoporttal végzett szükségletfelmérést követően a gyermekek, fiatalok igényeihez igazodó programok megvalósítása.
- Prevenációs tevékenység: felvilágosítás, tájékoztatás, információnyújtás; az utcai tartózkodás veszélyeinek megelőzése, enyhítése, csökkentése.
- Társadalom érdekeinek, értékeinek, igényeinek közvetítése a gyermekek felé.
- A gyermekek érdekeinek, értékeinek, igényeinek, szükségleteinek közvetítése a társadalom, az intézmények, szervezetek (szociális, kulturális, oktatási, művelődési, ifjúsági, gyermekvédelem, egészségügyi), közösségek (különböleg az érdeklődésének megfelelő csoportok, sport- vagy ifjúsági egyesületek, klubok stb.) felé.
- Delegálás szakemberek (pszichológus, pszichiáter, addiktológus, pályaválasztási tanácsadó stb.) felé.
- Kapcsolattartás, együttműködés a járás területén illetékes hatósági, szociális intézményekkel,

civil- és aktív szervezetekkel.

- A lakosság és a fiatalok, a galérik és a grundok között kialakuló konfliktusok kezelése, az ellenállások csökkentése.
- Írásos beszámoló készítése a tevékenységről, a bevont kiskorúakkal kapcsolatos munkáról.
- Részvétel a család- és a gyermekjóléti központ által szervezett teameken, esetmegbeszélő csoportokon, szupervízión.
- A feladatok ellátása a probléma jellegétől függően önálló vagy más segítő szervezetek bevonásával történik, a szakmai protokollok által megfogalmazott munkamódszerek szerint.

Az utcai (lakótelepi) szociális munka létjogosultsága elsősorban nem a település nagyságától függ, bármely típusú településen szükséges kialakítani, ahol a helyi viszonyok indokolják.

A Szarvasi járás esetében ezt egy kérdőíves kutatás keretében mértük fel 2022-ben. A kutatás során 70 jelzőrendszeri tagot szólítottunk meg a járásban, ebből 23 kitöltött kérdőív érkezett vissza. A járás valamennyi közoktatási intézménye részt vett a szükséglet felmérésben, az igazgatók és az intézményvezetők rendkívül hasznos információkkal segítettek a munkánkat, valamint közreműködésüknek köszönhetően 291 diák töltötte ki a kérdőívet.

A kutatás alapján elkészült a Szarvasi Család- és gyermekjóléti Központ Utcai (lakótelepi) Szociális Munka Szakmai Programja.

Tanácsadó Iroda

2022-re intézményünk feladatellátásába begyűrűzött a covid, a gazdasági válság és a szomszédunkban zajló háború hatása. Nagyon sokan jöttek hozzánk a Járásból a Központ által nyújtott ingyenes speciális szolgáltatások igénybevétele céljából. Láthatóan megváltozott az ügyfélkörünk, más problémákkal kerestek minket és egyre súlyosabb gondok jelentkeztek klienseinknél. A minél jobb, célzottabb, teljesebb körű feladatellátás érdekében döntöttünk úgy, hogy 2022. október elsejével létrehozuk az intézmény negyedik szakmai egységét- a Tanácsadó Irodát, miközben szolgáltatási körünket kibővítettük és új ellátási formákat vezettünk be.

A szakmai egységben jelenleg 2 fő – 1 fő szakmai egységvezető tanácsadói munkakörben és 1 fő szociális diagnózis készítő esetmenedzser- dolgozik teljes munkaidőben, illetve 4 fő külső szakember – pszichológus, jogász, pénzügyi tanácsadó, krízistanácsadó- lát el feladatokat megbízási szerződésben vagy külön megállapodásban foglaltak alapján.

Elérhető szolgáltatásaink:

- pszichológusi tanácsadás
- jogi tanácsadás
- pénzügyi tanácsadás
- krízistanácsadás
- időügyi tanácsadói szolgáltatás
- fogyatékosügyei tanácsadói szolgáltatás
- mentálhigiénés tanácsadás (egyéni, közösségi)
- mediáció (párkapcsolati, válási, családi, közösségi)
- szociális diagnózis készítés
- kapcsolatügyi szolgáltatás
- hozzátartozói erőszak tárgykörébe tartozó feladatellátás

Ezek egy része évek óta stabilan működik, kötelezően meglévő tevékenység, más részük viszont a helyben fellépő igényekre való gyors reagálás következtében, újonnan került bevezetésre. A jelen folyamatai, változásai azt prognosztizálják, hogy a közeljövőben mind nagyobb hangsúlyt kell fektetnünk erre a területre.

A Tanácsadó Iroda által nyújtott, törvényben meghatározott, kötelezően biztosított speciális szolgáltatások

I. Kapcsolatügyi tevékenység:

Évek óta stabilan, maximális kihasználtsággal működik kapcsolatügyi szolgáltatásunk. Ezen belül, különösen kiugró számban vannak jelen a rendszerben azok a családok, ahol a családtagok felügyelt kapcsolattartás keretében tudnak egymással találkozni. Ezen ügyek háttérében mindig súlyos dologok állnak, így a felügyelt kapcsolattartást biztosító szakembereinknek igen felkészültnek, a helyszínek pedig felszereltnek, minden igényt kielégítőnek kell lennie.

II. Pszichológusi tanácsadó tevékenység:

Szolgáltatásunk a járás azon lakosainak nyújt hathatós segítséget, akiknek szociális, anyagi háttere nem teszi lehetővé, hogy lelki egészségük megőrzése, helyreállítása, kezelése, fenntartása érdekében piaci alapon forduljanak professzionális segítőhöz. Munkánk során nap, mint nap szembesülünk azzal, hogy egyre többen, egyre súlyosabb problémákkal küzdve kérik a pszichés támogatáshoz való hozzáférésüket.

III. Jogi tanácsadó tevékenység:

Külsős jogi szakemberünk tanácsadással segíti ügyfeleink érdekeinek védelmét.

IV. Szociális diagnózis készítési tevékenység:

A Gyvt. 40/A. § d) pontja rögzíti a család- és gyermekjóléti központok feladatai között a szociális diagnózis Szt. 64/A. § szerinti elkészítését, mely 2018. január 1-je óta kötelező feladat. A 2018. évi L. törvény központonként **1 fő** szociális diagnózis felvételét végző esetmenedzsert ad a számított személyi létszámhoz. A költségvetési törvény a létszám biztosítása során nem veszi figyelembe a járások területi vagy lakosság szerinti eltéréseit.

A szociális diagnózis a család szociális helyzetének átfogó vizsgálata alapján meghatározza az igénybe venni javasolt szociális szolgáltatásokat és – ide nem értve a gyermekek napközbeni ellátását – gyermekjóléti alapellátásokat. A jogosultsági feltételek fennállása esetén a szociális diagnózis kötelezi a szociális, gyermekjóléti szolgáltatókat és intézményeket, amelyek kötelesek a szolgáltatásra vonatkozó igényt nyilvántartásba venni.

Központunknál év végéig **24 db** szociális diagnózis készült el, illetve további **13 db** gyermekadatlap, összesen **37 fő** járási lakost érintve ezzel, melyhez **120** tevékenységi alkalom kapcsolható.

V. Hozzá tartozói erőszak jelzéséhez kapcsolódó tevékenység:

Feladatunk egyrészt magában foglalja a Központ jogszabályban rögzített jelzési kötelezettségét a családvédelmi koordinációért felelős szerv – a jegyző- felé, másrészt együttműködést ír elő a szervvel. Esetszámunk ebben az évben nagyon megugrott.

A Tanácsadó Iroda által nyújtott, önkéntesen, az igényekre reagálva vállalt speciális szolgáltatások

I. Mediáció:

A szolgáltatás célja a mediációs szakember által a felek közötti konfliktusok feloldásának segítése, közöttük megállapodás létrehozása, annak mindkét fél részéről történő betartásának ösztönzése.

II. Mentálhigiénés tanácsadás:

A mentálhigiéné, magyarul „*lelki egészség*” fogalma a kiegyensúlyozott, egészséges lelki élet megteremtésére irányuló tevékenységek gyűjtőneve. Röviden egyfajta testi, szellemi, lelki és szociális jóllét egyensúlyának megteremtésére való folyamatos törekvés.

Az eltelt néhány hónap távlatából világosan látszik, hogy mentálhigiénés szakembereink munkája milyen jól illeszkedik pszichológusi tevékenységünkhöz és láthatóan nagy igény mutatkozik az iskolai érzékenyítő, prevenciós, közösségépítő, konfliktuskezelő céllal szervezett csoportfoglalkozásainkra is.

III. Pénzügyi tanácsadás:

Pénzügyi szakemberünk tanácsadással segíti ügyfeleink érdekeinek védelmét. A feladatot pénzügyi végzettséggel rendelkező szakember végzi, akinek célja teljes pénzügyi háttér felmérése, rövid- és hosszútávú pénzügyi terv összeállítása, megtakarítási terv készítése, befektetések előnyeinek, hátrányainak, veszélyeinek és hasznának megvilágítása, személyek, családok pénzügyeinek teljes feltérképezése.

IV. Krízistanácsadás:

A hozzátartozói erőszak (fizikai-, szóbeli-, szexuális-, gazdasági stb. bántalmazás) áldozatainak kíván segítséget nyújtani információnyújtás, tanácsadás, jogi- és pszichológiai megsegítés formájában.

Az orosházi krízisambulancia szakembere havi két alkalommal tart fogadóórát intézményünkben, ahová várunk mindenkit, aki kilátástalannak látja helyzetét, aki nem tudja van- e kiútja bántalmazó kapcsolatából.

V. Fogyatékosági tanácsadás:

Alapvető célja, hogy a fogyatékkal élők, vagy egészségi állapotuk miatt akadályozottak és családjaik számára megkönnyítsék az életet, csökkentsék az esélyegyenlőtlenségüket és a társadalmi kirekesztettségüket.

Szakemberünk feladatai közé tartozik a tanácsadás, az információnyújtás, az érdekképviselés, a szolgáltatásokhoz való hozzáférés elősegítése és a lehetőségek feltérképezése.

VI. Idősügyi tanácsadás:

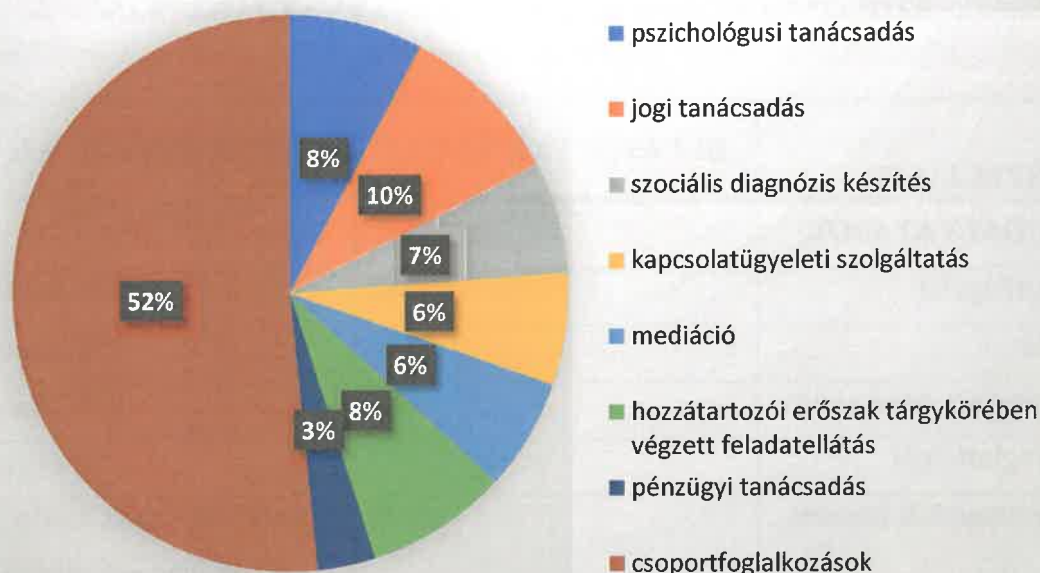
Szakemberünk abban segít, hogy az idősek nyugdíjas éveiket aktívan tölthessék, valamint tesznek az elmagányosodás megakadályozásáért, és erősítik a generációk közötti együttműködést.

Legfőbb feladata a tanácsadás, az információnyújtás, az érdekképviselés, a szolgáltatásokhoz való hozzáférés elősegítése és a lehetőségek feltérképezése.

**A LEGNAGYOBB ÜGYFÉLFORGALMAT BONYOLÍTÓ SPECIÁLIS
SZOLGÁLTATÁSAINK 2022-BEN SZARVAS JÁRÁSBAN**

SPECIÁLIS SZOLGÁLTATÁSOK	ELLÁTOTTAK SZÁMA (2022)	TEVÉKENYSÉGEK SZÁMA (2022)
kapcsolatügyelet	37 fő	79 alkalom
mediáció	37 fő	58 alkalom
mentálhigiénés tanácsadás	56 fő	273 alkalom
csoportfoglalkozás	14 osztály/294 fő	65 alkalom
szociális diagnózis készítés	37 fő	24 db elkészített felnőtt- és 13 db gyermek diagnózis
pszichológusi tanácsadás	44 fő	222 alkalom
jogi tanácsadás	55 fő	84 alkalom
hozzátartozói erőszak tárgykörébe tartozó feladatellátás	47 fő	15 jelzés
pénzügyi tanácsadás	19 fő	19 alkalom

Legnagyobb ügyfélforgalmú speciális szolgáltatásaink megoszlása az ellátottak száma szerint 2022- ben Szarvas Járás területén



Eddigi tapasztalataink -tekintve ügyfeleink és társintézményeink elégedettségét-, azt mutatják, hogy kezdeményezésünk, melynek célja a speciális szolgáltatások széles körének egy szakmai egység irányítása alá vonása volt, jó döntésnek bizonyult.

Célunk továbbra is a beérkező igények minél magasabb szinten történő kielégítése, a meglévő szolgáltatások kiterjesztése, kapacitásbővítése, valamint felismerni, megragadni az adódó lehetőségeket pl. újabb tevékenységek bevezetésére, igazodva a lakosság szükségleteihez.

Tanácsadó Irodánk kiemelt feladatának tekintjük, hogy minél nagyobb szerepet vállaljunk a helyi lakosság életében, felismerve ezzel a közösségépítés fontosságát. Terveink között szerepel prevenciós jellegű, ismeretterjesztő vagy egy- egy társadalmilag jelentős érték mentén szerveződő előadás, rendezvény szervezése, lebonyolítása, melynek első állomása a 2023-ban havi rendszerességgel megrendezésre kerülő „Lelki Akadémia” elnevezésű programsorozat.

Család- és Gyermekjóléti Szolgálat

A Család- és Gyermekjóléti Szolgálat Szarvas város közigazgatási területén látja el a gyermekjóléti szolgáltatási feladatokat, valamint a családsegítés feladatait **5 fő családsegítő** és **2 fő szociális asszisztens** alkalmazásával.

A gyermekjóléti szolgáltatás olyan, a gyermekek érdekeit védő speciális személyes szolgáltatás, amely a szociális munka módszereinek és eszközeinek felhasználásával szolgálja a gyermekek testi és lelki egészségét, a családban történő nevelkedésének elősegítését, a gyermekek veszélyeztetettségének megelőzését, a kialakult veszélyeztetettség megszüntetését, illetve a családjából kiemelt gyermekek visszahelyezését.

A családsegítés keretében biztosítani kell a szociális, életvezetési és mentálhigiénés tanácsadást, az anyagi nehézségekkel küzdők számára a pénzügyi, természetbeni ellátásokhoz, a szociális szolgáltatásokhoz való hozzájutás megszervezését.

Szociális segítő tevékenységet végzünk, feladatunk, hogy szervezzük és összehangoljuk Szarvas város lakossága számára a különböző szolgáltatásokat, információt nyújtunk a szociális ellátási formákról, azok igénybevételének módjáról, támogassuk az azokhoz való hozzáférést. Alapvető fontosságú számunkra az emberi méltóság tisztelete, az önkéntesség, az együttműködésen alapuló személyes szolgáltatás, a szolgáltatásokhoz való egyenlő hozzáférés, az egyén szükségleteire. Szolgáltatásainkat térítésmentesen nyújtottuk Szarvas város lakossága számára, tevékenységünket a Szociális Munka Etikai Kódexe elvárásai alapján végeztük, titoktartási kötelezettség és az információk felelős kezelésének megtartásával.

A Család- és Gyermekjóléti Szolgálat gondozási tevékenysége 2022-ben Szarvason

Lakosságszám: **14.928 fő**

Gyermekek száma: **2435 fő**

Rendszeres Gyermekvédelmi Kedvezményben részesülők száma: **152 gyerek, 82 család**

Hátrányos Helyzetű gyermekek száma: **80 fő**

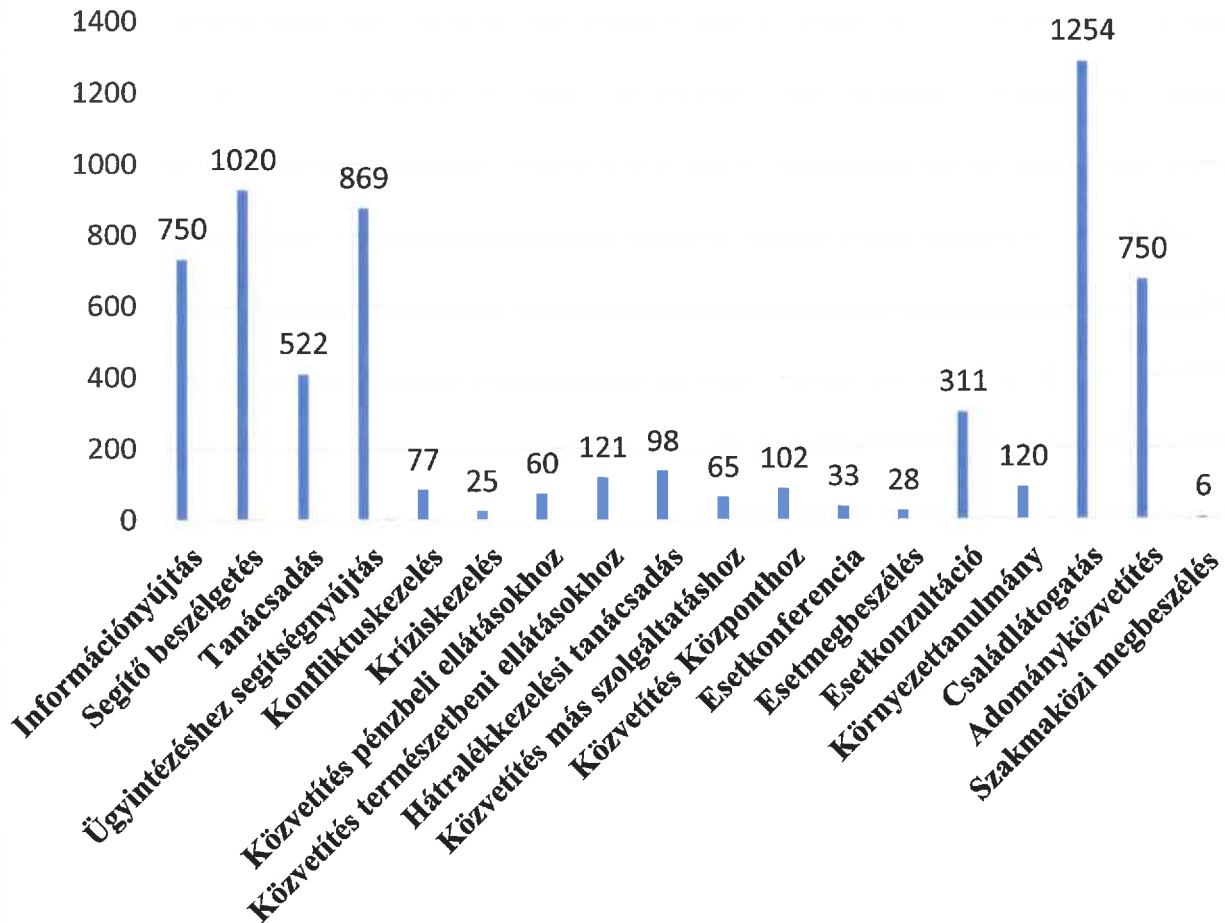
Halmazottan Hátrányos Helyzetű gyermekek száma: **22 fő**

Alapellátásban részesülők száma: **572 fő (210 család)**

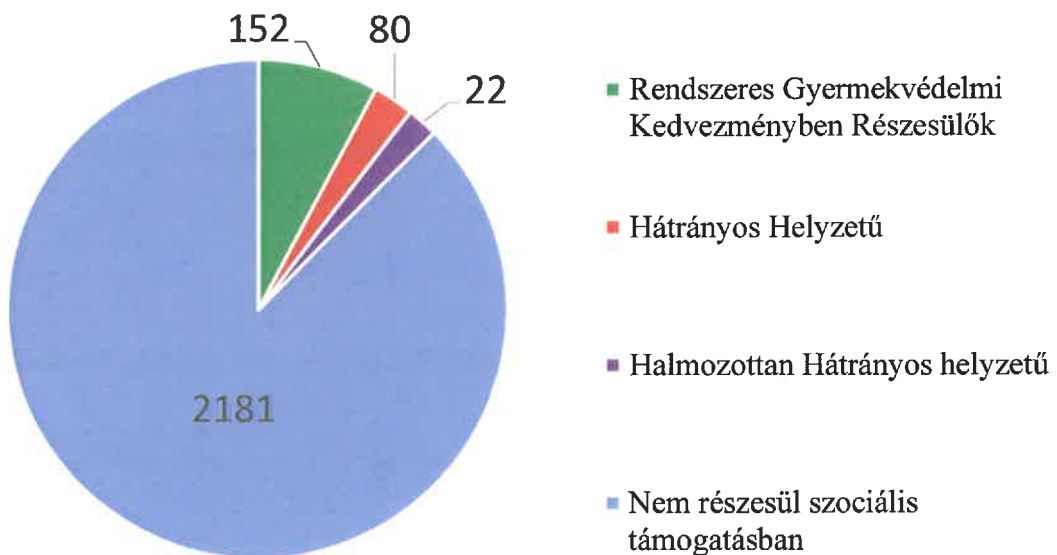
Nem együttműködési megállapodás (egyszeri esetkezelés) alapján: **6825 fő**

Összesen: **7397 fő**

A Család-és Gyermejkölési Szolgálat szakmai tevékenységeinek halmozott száma



Szarvas Városában élő gyermekek szociális helyzet szerinti megoszlása



Nyilvántartott veszélyeztetett kiskorúak száma: 243

Az érintett gyermekek száma a *veszélyeztetettség fő oka* szerint:

Nevelési probléma: **35**

Szülők, család életvitele (szenvedélybetegségek, antiszociális viselkedés): **6**

Családi konfliktus: **30**

Szülők betegsége: **1**

Gyermek családon belüli bántalmazása (fizikai, szexuális): **3**

Gyermekek elhanyagolása (fizika, lelki): **21**

Kortárs csoport negatív hatása: **3**

Gyermekintézménybe való beilleszkedési nehézség: **20**

Tankötelezettség elmulasztása (50 tanóra és egyéb): **45**

Egyéb: **4**

Magatartás- vagy tanulási zavar: **9**

Anyagi: **66**

Észlelő- és jelzőrendszer működtetés

A Szarvasi Család- és Gyermejjóléti Központ Család- és Gyermejjóléti Szolgálat a 15/1998. (IV.30.) NM rendelet alapján észlelő- és jelzőrendszert működtet.

A 15/1998. (IV.30.) NM rendelet 9.§ (3) bekezdése értelmében a család-és gyermejjóléti szolgálat és a jelzőrendszer tagjainak képviselői között, előre meghatározott témakörben, évente legalább hat alkalommal szakmaközi megbeszélést kell szervezni.

A szakmaközi megbeszélés településünkön rendszeresen a jelzőrendszer tagjai egészének részvételével szervezett szakmai megbeszélés, mely nem egy konkrét ügy kezelésére irányul, hanem előre meghatározott témakörben egy aktuális kérdést érintő problémát dolgozz fel.

A jelzőrendszeri tagok a Család-és Gyermejjóléti Szolgálat által kiküldött kérdőíveket kitöltötték, majd megküldték a Szolgálat számára.

A jelzőrendszeri tagok írásos beszámolója alapján készült összegzés megállapításai szerint az elmúlt évben megugrottak a családok anyagi, megélhetéssel összefüggő nehézségei és a szülők-gyermekek lelki-mentális problémái fokozódtak. Az életviteli, életvezetéssel összefüggő nehézségek száma nőtt, a jövedelem nem megfelelő beosztása, a munkahely gyakori változtatása, az erőforrások nem megfelelő felmérése, adósságok felhalmozása visszatérő problémát jelentett. Sok család, gyermek számára a tanulás, a szakmaszerzés nem elsődleges értéket jelent. A tankötelezettség betartatása az érintett szakemberek számára komoly feladatot jelentett. A kamasz gyermekek beilleszkedési

zavarral, szorongással és félelmekkel küzdenek, sokaknak negatív irányba változott a magatartása, viselkedése.

A növekvő problémák okán a köznevelési intézmények továbbra is pozitívnak ítélték meg az óvodai és iskolai szociális segítő jelenlétét, támogatását. Az intézményünk által térítésmentesen nyújtott mentálhigiénés, pszichológusi megsegítés komoly segítséget jelentett számukra. A családokat, gyerekeket segítettük az egészségügyi szolgáltatások elérésében a védőnőkkel, a házi orvosokkal és a gyermekorvosokkal együttműködve.

Az elmúlt évben a jelzőrendszeri tagokkal való kapcsolattartás személyes konzultációk, esetmegbeszélések és esetkonferenciák formájában történt. A jelzőrendszeri tagokkal történő személyes kapcsolattartások mellett a telefonos kapcsolattartás volt a jellemző. A gyermekvédelmi szempontból súlyosabb ügyekben történt esetkonferencia összehívása, az érintett jelzőrendszeri tagok, valamint a járási jelzőrendszeri tanácsadó részvételével.

A kéthavonta megrendezésre kerülő szakmaközi értekezletek személyes megjelenés formájában valósulnak meg.

Témakörök:

1. A gyermekjogi képviselő kapcsolata a Család-és Gyermekjóléti Központokkal, elmélet és gyakorlat.
2. Az ukrán menekültek ellátásához kapcsolódó szakmai feladatok, kötelezettségek, dilemmák szociális-, pedagógiai- és egészségügyi területen (interaktív beszélgetés).
3. A digitális forradalom hatásai gyermekinkre.
4. Tanácsadó Iroda bemutatkozása.
5. Az utcai szociális munka bevezetése a Szarvasi járásban.
6. A gyerekek internet használata, az illegális tartalom letöltése, megosztása.

A tervezett témáinkat minden alkalommal próbáltunk az aktuális helyzethez, problémákhoz igazítani. A jelzőrendszeri tagok számára ezek az alkalmak lehetőséget adtak az aktuális témák közös feldolgozására, gondolatébresztő jelleggel.

Szolgálatunk a Szarvasi Család- és Gyermekjóléti Központ esetmenedzsereivel, az óvodai-iskolai szociális segítő munkatársakkal napi szintű kapcsolatban van. A felmerülő problémák kapcsán rendszeresen esetkonzultációt tartunk, szükség szerint családlátogatást teszünk. Munkánkat nagyban segíti a szociális diagnózisok elkészítése. A Család-és Gyermekjóléti Szolgálat elkészíti heti jelentését a beérkezett jelzésekről és továbbítja azt a Család-és Gyermekjóléti Központ járási jelzőrendszeri tanácsadója felé.

A szakmaközi megbeszélésekre évente hat alkalommal minden jelzőrendszeri tag kap meghívót. A jelzőrendszeri tagok figyelmét több alkalommal felhívjuk a jelzések megtételének fontosságára, az együttműködés, kapcsolattartás törvényi kötelezettségeire.

Az éves szakmai tanácskozás összefoglalja az előző évben végzett szociális segítő tevékenység statisztikai adatait, melyben szerepel minden tag írásos beszámolója, melyet a szakma és a fenntartónk elé tárunk.

A jelzőrendszeri tagok egymással való kapcsolattartásáról elmondható, hogy a tagok egymással történő együttműködésének leggyakoribb formája telefonos, illetve e-mail útján történt. Az óvodai és iskolai szociális segítők rendszeresen személyesen is megjelentek a köznevelési intézményekben, konzultáltak a pedagógusokkal.

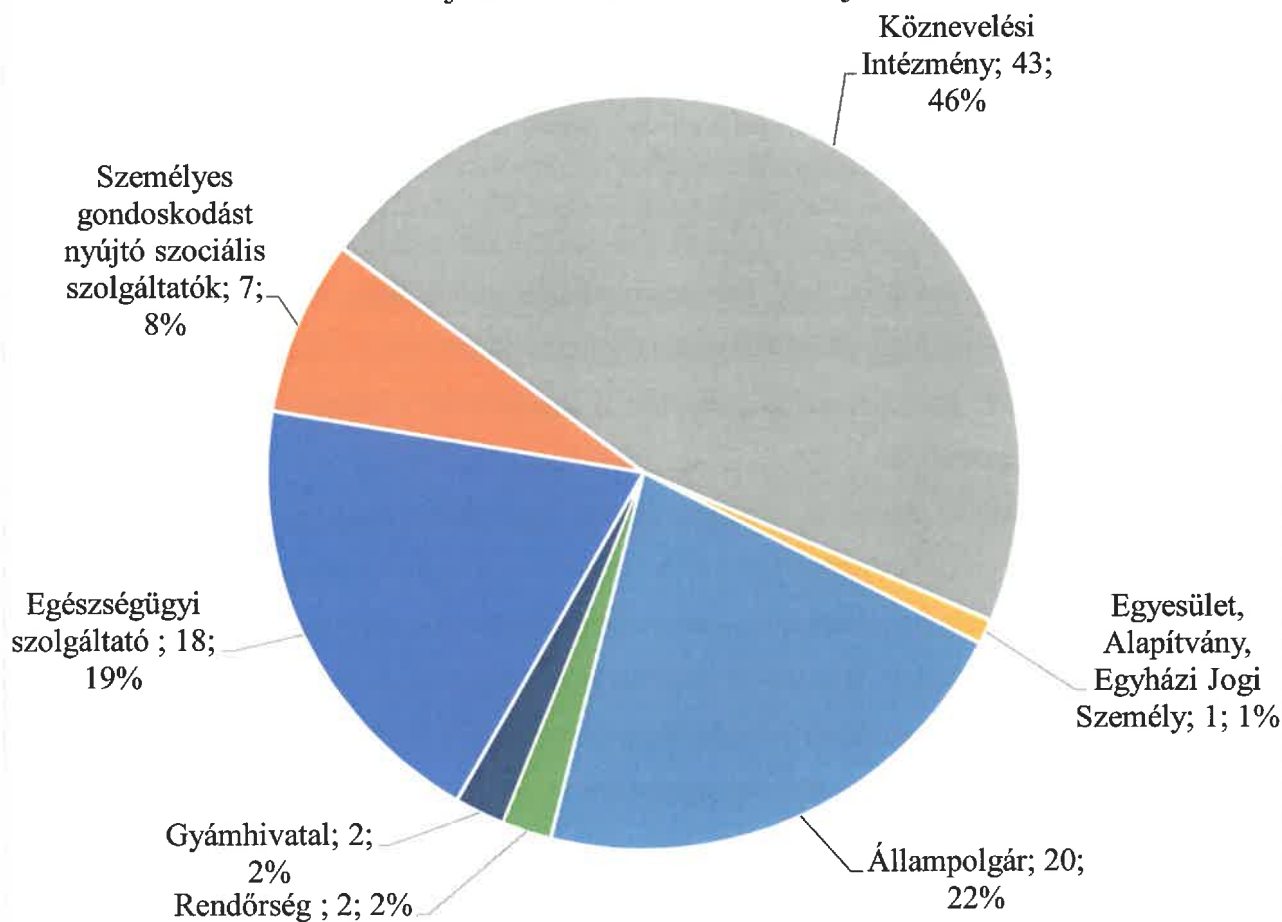
A család-és gyermekjóléti szolgálat, önálló szakmai egységként, Szarvas város közigazgatási területén látja el a gyermekjóléti szolgáltatási feladatokat, valamint a családsegítés feladatait. Szarvas Város Önkormányzatának megkeresésére környezettanulmányokat végzett, felmérve a családok anyagi- és lakhatási feltételeit, hátrányos, halmozottan hátrányos és települési támogatásokban érintett egyéneknél, családoknál. Ezen tevékenységeit Szolgálatunk továbbra is biztosítja, rugalmasan alkalmazkodva a felmerülő szükségletekhez, igényekhez.

Az Ukrajnában fennálló háborús helyzet további feladatokat jelentett számunkra. Támogatjuk a hozzánk forduló menekülteket, segítjük őket szociális-, egészségügyi- és pedagógiai területen egyaránt, együttműködve a jelzőrendszer tagjaival.

Az észlelő- és jelzőrendszer által küldött jelzések száma

1	Egészségügyi szolgáltató	18
2	Személyes gondoskodást nyújtó szociális szolgáltatók	7
3	Rendőrség	2
4	Köznevelési intézmény	43
5	Egyesület, alapítvány, egyházi jogi személy	1
6	Állampolgár, gyermek és felnőtt érdekeit képviselő társadalmi szervezet	20
7	Járási Hivatal Gyámhivatala	2
	Összesen	93

Az Észlelelő- és jelzőrendszer által küldött jelzések száma



Egyéb szolgáltatások megnevezése és az érintett résztvevők adatai:

A család-és gyermekjóléti szolgálat, önálló szakmai egységként, Szarvas város közigazgatási területén látja el a gyermekjóléti szolgáltatási feladatokat, valamint a családsegítés feladatait. A családban jelentkező nevelési problémák és hiányosságok káros hatásainak enyhítése céljából, szabadidős és közösségi programokat szervez.

1. Közösségi programok szervezése:

➤ „Gyereket a magasba!”

Szeptemberben második alkalommal csatlakoztunk az országos kezdeményezésű Három királyfi, három királylány mozgalomhoz, mely során az udvaron szerveztük meg a „Gyereket a magasba” programot. A rendezvény célja az volt, hogy egy bizonyos időpontban egyszerre emeljük magasba a gyermekeket, ezzel is azt közvetítve, hogy a gyermek mekkora érték. A programot 156 fő látogatta meg.

➤ Mindenki Karácsonya rendezvény

Mindenki Karácsonya ünnepi rendezvény megtartása az udvarunkon felállított rendezvénysátorban történt, élelmiszercsomag átadással. Meghívottjaink a szociálisan hátrányos helyzetű gyermekek és családjaik, az idősek és a közfoglalkoztatásban dolgozó személyek.

Amivel készültünk:

- feldíszített rendezvénysátor
- karácsonyi dalok
- 350 fő részére összeállított élelmiszercsomag
- dobozokba kiadagolt karácsonyi menü (töltött káposzta)
- vendégfogadás (meleg tea, beigli)

2. Szünidői gyermekétkeztetések lebonyolítása (tavaszi – nyári – őszi - téli)

A települési önkormányzat szünidei gyermekétkeztetés keretében a szülő, törvényes képviselő kérelmére a déli meleg főétkezést a hátrányos helyzetű gyermek és a rendszeres gyermekvédelmi kedvezményben részesülő, halmozottan hátrányos helyzetű gyermek részére ingyenesen biztosítja.

A 2022-es évben az alábbiak szerint alakult az igénybevételek száma:

- Tavaszi szünet: 91 gyermek
- Nyári szünet: 102 gyermek
- Őszi-Téli szünet: 94 gyermek

3. Nyári gyermekfelügyelet

Intézményünk sikeresen pályázott az Erzsébet a Kárpát-medencei Gyermekekért Alapítvány által meghirdetett napközi Erzsébet táborra, amely 2022. július 18-tól 2022. augusztus 26-ig, hathetes időtartamban zajlott, heti 20 fő gyermek és 2 fő felnőtt kísérő részvételével. A tábornak az Emberöltő Alapítvány Tulipános Közösségi Háza adott otthont. A programok előre meghatározott tematika szerint valósultak meg.

Legfőbb irányelvek:

- egészségtudatos életmód,
- művészeti és kulturális nevelés,
- környezettudatosság,
- önismeret, közösségépítés.

A gyermekek felügyeletét heti váltásban a családsegítők, óvodai-iskolai szociális segítők és tanoda munkatársak biztosították.

4. Adományközvetítés

➤ Napi Tesco, Lidl, Penny élelmiszermentés

Heti 6 alkalommal, a mindennapi megélhetés támogatásának érdekében, a rászoruló egyéneknek és családoknak élelmiszercsomagot állítottunk össze a Tesco, Lidl, Penny áruházlánc jóvoltából. Ez a 2022-es évben **57600 kg** élelmiszert jelentett.

A csomagok tartalma: kenyérfajták, édes-, és sós péksütemények, zöldségek, gyümölcsök. Hasonlóan a tavalyi évhez, napi 30 fő között került kiosztásra, amely közel 150 főt érintett. A mennyiségtől függően egyéb szervezeteknek is juttatunk belőle. (közfoglalkoztatás, idős ellátás, támogató szolgálat)

➤ Telephelyekről elszállított élelmiszer kiejánlások

A Magyar Élelmiszerbank vidéki telephelyeiről, az általuk felajánlott élelmiszereket intézményünkhöz szállítottuk, majd kiosztottuk a lakosság és egyéb, városunkban működő szervezetek között.

2022. évben összesen **37.110 kg** élelmiszert adott át számunkra a Magyar Élelmiszerbank, **43.720.179.- forint** értékben. Ez egy főre lebontva **33.631.- Ft** értékű támogatást jelentett.

➤ Karácsonyi adománygyűjtés (Tesco):

2022. évben, a korábbi évekhez hasonlóan, a Szarvasi Család- és Gyermejjóléti Központ csatlakozott a Magyar Élelmiszerbank által meghirdetett országos adománygyűjtéshez, melyben a 3 nap folyamán intézményünk valamennyi alkalmazottja részt vett.

A szarvasi áruházban a vásárlók **553,20 kg** tartós élelmiszert ajánlottak fel.

Egyéb adományok közvetítése, gyűjtése folyamatosan zajlott (ruha, bútor, háztartási eszközök, működő elektronikai cikkek).

5. Hátralékkezelési szolgáltatás

Szarvas Város Önkormányzata az 1/2019. (II. 22.) SZVÖ. helyi rendelete alapján a szociálisan hátrányos helyzetben lévő, eladósodott, de fizetőképességet mutató családok adósságterheinek enyhítése, lakhatási feltételeik megőrzése céljából a Család- és Gyermejjóléti Szolgálaton keresztül hátralékkezelési szolgáltatást biztosított, amely 2022. évben 21 főt érintett.

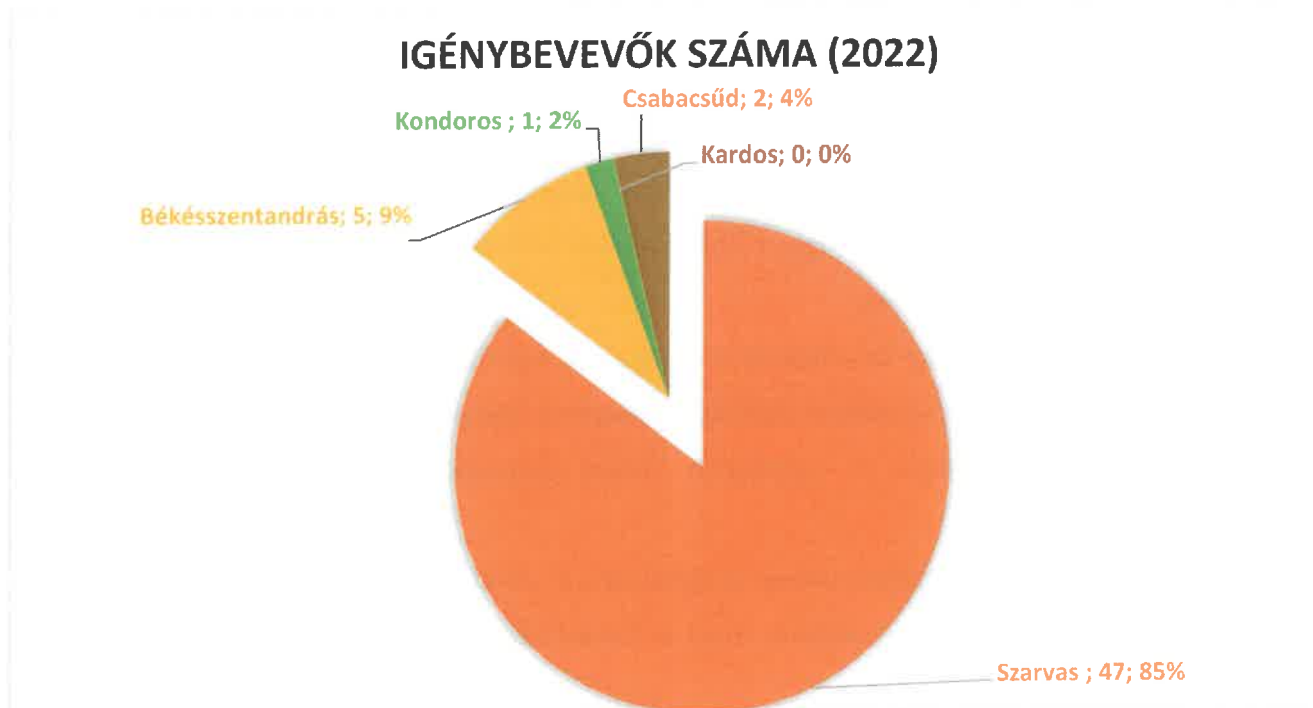
Kötelező együttműködés szükséges, a szolgáltatás időtartama max. 18 hónap. A rendelet által előírt feltételek teljesítése esetén Szarvas Város Önkormányzata átvállalja a hátralék 50%-át. A hátralék fennmaradó részét az ügyfél részletekben teljesítheti.

- Előzetes együttműködés 3 hónap
- Támogatás 1-12 hónap
- Kötelező után követés 3 hónap

(Sikerese együttműködés esetén 24 hónap múlva újra igényelhető.)

Biztos Kezdet Gyerekház

A Biztos Kezdet Gyerekház a család- és gyermekjóléti szolgálattal, valamint a család- és gyermekjóléti központtal együttműködve segíti elő a gyermek és a család sikeres társadalmi integrációját. (40/2018. (XII. 4.) EMMI rendelet 5. § (1) bekezdése alapján célunk a gyerekek képességeinek kibontakoztatása 2 fő gyerekház munkatárs segítségével, akik nap, mint nap változatos foglalkozásokat biztosítanak látogatóik részére.



Ügyfélkörünk több célcsoportból tevődik össze: egyrészt a családsegítő és védőnő kollégákkal rendszeresen felkeressük a szociokulturális hátrányokkal küzdő családokat és ösztönözzük őket a szolgáltatásaink igénybevételére, másrészt pedig a védelembe vett családok esetén a magatartási szabályok között szerepel a gyerekház látogatása és a szociális diagnózis készítő esetmenedzser javaslatára is látogatnak hozzánk családok.

Fontosnak tartjuk kiemelni, hogy a gyermekek számára rendszeres szakmai szolgáltatásként állapotfelmérést, képesség kibontakoztató foglalkozást biztosítunk, valamint erősítjük a szülői kompetenciákat, nevelési tanácsokkal látjuk el őket, segítjük a gyermek majdani sikeres közösségi (óvodai) beilleszkedését. Mindezt akár külső szakember bevonásával is.

A hátrányos helyzetű családjaink részére társadalmi felzárkózást segítő prevenciós, valamint mentálhigiénés programokat szerveztünk havi rendszerességgel. Ennek keretében a Szarvasi Család-

és Gyermekjóléti Központ szakembereinek közreműködésével, ügyfeleink pénzügyi, életvezetési, jogi és pszichológusi tanácsadásban vehetnek részt.

A 2022-es év során összesen **55 család** vette igénybe szolgáltatásainkat, ebből a rendszeresen járó gyermekek fele hátrányos illetve halmozottan hátrányos helyzetű gyermek volt. Gyerekházunkban a családjaink igénybe vették a szociális mosás és tisztálkodás lehetőségét is.

Az irányított tevékenységek naponta a kötetlen játéktevékenységbe ékelődnek, közvetlenül a tízórai után, így azok mindig tervezhetőek. A foglalkozások a szülő bevonásával, aktív részvételével történnek és több területet érintenek.

Az előre megtervezett foglalkozások órarendben kerülnek kifüggesztésre és minden héten a közösségi oldalunkra is, a szülők megfelelő tájékoztatása érdekében.

A kísértéket tízóraival biztosítjuk, ahol különösen odafigyelünk az életkori sajátosságokra, valamint a zöldség, gyümölcs mindennapi bevitelére. Receptekkel is készülünk családjaink számára, illetve megtanítjuk őket arra, hogy hogyan lehet alacsony költségvetésből is nagyszerű és egészséges tízórait készíteni a család számára.

A szülők számára személyiség- és kompetenciafejlesztést, a gyermekneveléshez, a személyes higiéné biztosításához és a háztartásvezetéshez szükséges ismeretek átadását célzó, valamint egyéb preventív célú programokat szervezünk. A szakembert kívánó területek esetén külső szakembereket is bevonunk.

Jó és bevált gyakorlatként fontos megemlíteni a „telefon-parkolót”, ezáltal a szülő teljes mértékben a gyermekre tud fókuszálni, mert a Gyerekházban a szülőnek a telefonját ide kell elhelyeznie.

24 közösségi rendezvényt szervezünk a hároméves kor alatti gyermeket is nevelő családok számára, ebből 12 rendezvény szakmai tartalmában a Biztos Kezdet Gyerekház szolgáltatásait igénybe vevő családok szükségleteihez igazodik, és 12 szülőre, míg 12 gyermekre irányul.

Alapvető célunk a szociokulturális hátrányokkal küzdő, elsősorban a szarvasi és a Szarvas járásban rendszeres gyermekvédelmi kedvezményben részesülő gyermekek egészséges fejlődésének biztosítását támogató, fejlődési lemaradását kompenzáló, a szülői kompetenciákat erősítő, a szülő és az óvodába még nem járó gyermekek számára.

Az egészséges fejlődés érdekében napi rendszerességgel építjük be a játékos foglalkozásainkba az anyák tudatos szülővé formálását, a kisgyermekek optimális fejlődésének biztosítását. A fejlődési lemaradását kompenzálva, a szülői kompetenciákat erősítve a napi tevékenységek folyamán erősítjük az anya ön-tudatosságát, érzelmi elérhetőségét, életrevaló életstílusát, tudatos, ügyes kommunikációját, a határok kiegyensúlyozott kezelését.

A hátrányos helyzetű családjaink részére társadalmi felzárkózást segítő prevenciós programokat szerveztünk havi rendszerességgel. Ennek keretében a Szarvasi Család- és Gyermekjóléti Központ szakembereinek közreműködésével pénzügyi, életvezetési, mentálhigiénés, jogi és pszichológusi tanácsadásban vehetnek részt.

A Gyerekház vezető és Gyerekház munkatárs napi munkakapcsolatban van a Központ esetmenedzsereivel és a Szolgálat családsegítőivel. Heti és havi rendszerességgel közös team üléseket tartunk az aktualitások megbeszélése érdekében. Az esetmenedzserek és a családsegítők ösztönzik Szarvason és vonzáskörzetében élő szociokulturális hátrányokkal küzdő családokat a Gyerekház szolgáltatások igénybevételére. Szintén a Központ szakembereinek bevonásával mentálhigiénés programok keretében havi egy alkalommal életvezetési ismeretek és készségekről beszélgetünk a szülőkkel szülői beszélgetőkör formájában.

A gyermek sikeres óvodai beilleszkedése, valamint a gyermek és a család sikeres társadalmi integrációja érdekében együttműködtünk a Szarvasi Család- és Gyermekjóléti Szolgálattal, a Szarvasi Család- és Gyermekjóléti Központtal, a Szarvasi védőnői szolgálattal, a helyi bölcsődével és óvodákkal, a szarvasi gyermekek és a gyermekes családok számára szolgáltatást nyújtó intézményekkel, valamint a gyermekvédelmi jelzőrendszer valamennyi tagjával. A Gyerekház minden jelzőrendszeri értekezleten részt vesz, ahol rendszerint tájékoztatást nyújt a tagoknak a Gyerekház működéséről és lehetőségeiről.

Csatlakoztunk az országos kezdeményezésű Három királyfi, három királylány mozgalomhoz, mely során az udvaron szerveztük meg a „Gyereket a magasba” programot. A rendezvény célja az volt, hogy egy bizonyos időpontban egyszerre emeljük magasba a gyermekeket, ezzel is azt közvetítve, hogy a gyermek mekkora érték. A programot **159 fő** látogatta meg, ezért a nagy érdeklődésre való tekintettel jövőre is megismételjük.

Különös figyelmet fordítunk a családlátogatásokra és a hátrányos-, halmozottan hátrányos és a roma családok toborzására is.

Biztos Kezdet Gyerekházak gondozását rendszeresen igénybe vevők	
2022. évi adatai	
A gyermekház gondozásába újonnan bekerült gyermekek száma	35
A gyermekházat rendszeresen igénybe vevő gyermekek száma	38
A gyermekházat rendszeresen igénybe vevő gyermekek száma (tárgyév december 31-én)	10
<i>Ebből rendszeres gyermekvédelmi kedvezményben részesülő</i>	
- <i>ebből jegyzői határozatban megállapított hátrányos helyzetű gyermek</i>	4
- <i>ebből jegyzői határozatban megállapított halmozottan hátrányos helyzetű gyermek</i>	1
Ebből Szarvas városában élő	9
A gyermekházat rendszeresen igénybe vevő családok, háztartások száma (tárgyév december 31-én)	10
- <i>ebből egy szülő háztartás</i>	0
- <i>ebből két szülő háztartás</i>	10

Felügyeleti szervek által végzett ellenőrzések

Felügyeleti szerv	Ellenőrzés tárgya	Ellenőrzött terület	Megállapítások
Békés Megyei Katasztrófavédelmi Igazgatóság Katasztrófavédelmi Hatósági Osztály	Tűzvédelmi szakhatósági állásfoglalási eljárásban helyszíni ellenőrzés	Biztos Kezdet Gyerekház	Az ellenőrzés során hiányosságokat nem tártak fel, a tűzvédelmi előírásoknak szabályszerűen megfelel a Gyerekház.
Békés Megyei Kormányhivatal	Iratbemutatással megvalósuló hatósági ellenőrzés	Szarvasi Család- és Gyermekjóléti Központ	A Szakmai Programban az ellátottjogi képviselő nevének, a gyermekjogi és betegjogi képviselő e-mail címének aktualizálása vált szükségessé. Amennyiben az intézmény alapidokumentumait bizottsági határozat hagyja jóvá, úgy a záradék után csatolni szükséges azt a Képviselő-testületi határozatot, amely a jóváhagyási jogot ledelegálta a bizottság hatáskörébe.

A lefolytatott ellenőrzés során hiányosságokat és mulasztásokat nem állapítottak meg.

A 2022-es évünk margójára

A 2022-es évünket a covid vészhelyzet után lecsapódó nehézségek, a gazdasági válság és a szomszédunkba folyó háború által generált új típusú problémák kezelése határozta meg. Feladatellátásunkban új elemként jelentkezett az ukrán menekültekkel kapcsolatos segítő tevékenység, mint az ügyintézésben való segítségnyújtás, élelmiszer és bútor adomány, egészségügyi, lakhatási és munkaügyi, valamint oktatási beilleszkedésben való közreműködés. 2022-ben mintegy 50 fő menekülttel kerültünk kapcsolatba.

A Gyvt. 41. § (1) bekezdése valamint a 328/2011. (XII. 29.) Korm. rendelet 13/A. § (5) bekezdése alapján a szünidei gyermekétkeztetéshez kapcsolódóan a települési önkormányzat szabadidős programot biztosít a gyermekek számára, különösen a nyári szünet időtartama alatt. Szarvas Város Önkormányzata évről-évre a család- és gyermekjóléti szolgálat útján látta el ezen feladatát, 2022. évben azonban Központunk sikeresen pályázott a Kárpát-medencei Gyermekekért Alapítvány Napközi Erzsébet-táborára összesen 2.400.000 + ÁFA Ft értékben. 2022-ben hat hetes táboroztatást valósítottunk meg 2022. július 18. és augusztus 26. között, amely időszakban 66 gyermek vehetett részt a pályázat által támogatott tematikus programokon.

A gyermekjóléti és a gyermekvédelmi ágazatban 2021. július elsejétől bevezetésre kerül a Gyermekünk védelmében elnevezésű Informatikai Rendszer (GYVR), mely 2022-ben nagy kihívást jelentett kollégáink számára.

Nagy hangsúlyt fektettünk a kollégák tanulására, 2022. évben valamennyi kollégánk teljesítette a kötelező továbbképzését, ezen felül többen mesterfokú szociális szakirányú diplomát szereztek.

2022. októberében felállítottuk intézményünk új szakmai egységét, a Tanácsadó Irodát, melynek eredményessége a beszámolóban részletesen bemutatásra került.

Nagy örömünkre szolgált, hogy 2022-ben a Tesco mellett a Lidl és a Penny áruházakkal is szerződést kötöttünk, így további családoknak tudunk hathatós segítséget nyújtani a mindennapi ételmezés biztosításában.

2022. évben Családbarát munkahellyé és szolgáltató helyyé váltunk.

Jövőbeli céljaink

- Intézményünk eszközállományának frissítése.
- Kerékpárok beszerzése.
- Számítógép-park fejlesztése.
- Gyerekház játszó udvarának kialakítása.
- Közösségi tér létrehozása.
- 5 személyes terepjáró beszerzése.
- Pályázati források megragadása, helyzetelemzésekkel előkészítettük az utcai (lakótelepi) szociális munka és a Gyerekház eszközbeszerzési pályázatát.
- Személyügyi létszám emelése pályázati forrásokból.
- Térségi szakmai műhely pozíciónk továbbfejlesztése, a Lelki Akadémia folytatása.

- Meghatározó szociális tudásbázissá válni: mentálhigiénés tanácsadó irodánkban rejlő lehetőségek kiaknázása.
- Célunk a Gyerekházunk módszertani jó gyakorlatát átadni.
- Professzionálisan kialakított 5 éves stratégia elkészítése.

Beszámolónk 1. számú melléklete tartalmazza a Szarvasi Család- és Gyermekjóléti Központ 2022-es költségvetésének alakulását.

Szarvas, 2022. 06. 12.



Tóth Tamásné
intézményvezető

Szarvasi Család- és Gyermejkölési Központ 2022. évi bevételei

Megnevezés	2022. évi Eredeti ei.	Mód. ei. XII.31.	Teljesítés XII.31.	Teljesítés %-a
L	M	N	S	
Munkaügyi Központ támogatás (közmunka) 2021.03.01-2022.02.28.	315	315	128	41%
Munkaügyi Központ támogatás (közmunka) 2022.03.01-2022.08.31.	0	1 661	1 618	97%
Munkaügyi Központ támogatás (közmunka) 2022.09.01-2023.02.28.	0	831	607	73%
Működési célú támogatások áht-on belülről	315	2 807	2 353	84%
Erzsébet tábor	0	3 048	3 048	100%
bérleti díj/egyéb bevétel	150	150	30	20%
Működési bevételek	150	3 198	3 078	96%
előző évi maradvány	478	777	777	100%
Finanszírozási bevételek	96 800	132 047	129 226	98%
ebből - állami támogatás Központ	36 842	59 063	59 063	100%
- állami támogatás Szolgálat	9 745	19 808	19 808	100%
- állami támogatás Gyerekház	8 146	11 049	11 049	100%
- önkormányzati támogatás Központ	25 731	25 741	23 316	91%
- önkormányzati támogatás Szolgálat	14 964	15 014	15 014	100%
- önkormányzati támogatás Gyerekház	1 372	1 372	976	71%
BEVÉTELEK ÖSSZESEN:	97 743	138 829	135 434	98%

Család- és Gyermejkölési Központ 2022. évi kiadásai

Megnevezés	2022. évi Eredeti ei.	Mód. ei. XII.31.	Teljesítés XII.31.	Teljesítés %-a
L	N	N	S	
munkabérek (Központ)	51 195	70 537	67 957	96%
munkabérek (Szolgálat)	20 362	29 252	29 218	100%
munkabérek (Gyerekház)	6 830	8 437	8 307	98%
közmunka program személyi kiadásai 2021.03.01-2022.02.28.	742	742	566	76%
közmunka program személyi kiadásai 2022.03.01-2022.08.31.	0	1 560	1 512	97%
közmunka program személyi kiadásai 2022.09.101-2023.02.28.	0	780	578	74%
Személyi juttatások	79 129	111 308	108 138	97%
munkabérek terhelő járulékok (Központ)	6 736	9 318	8 956	96%
munkabérek terhelő járulékok (Szolgálat)	2 687	3 858	3 848	100%
munkabérek terhelő járulékok (Gyerekház)	901	1 113	1 094	98%
közmunka program munkaadói járulékok 2021.03.01-2022.02.28.	51	51	39	76%
közmunka program munkaadói járulékok 2022.03.01-2022.08.31.	0	102	98	96%

közmunka program munkaadói járuléakai 2022.09.01-2023.02.28.	0	51	38	75%
Munkaadókat terh.befiz.köt.	10 375	14 493	14 073	97%
Dologi kiadások (Központ)	4 665	5 163	5 129	99%
Dologi kiadások (Szolgálat)	1 660	1 660	1 633	98%
Dologi kiadások (Gyerekház)	1 787	2 870	2 617	91%
Erzsébet tábor	0	2 630	2 630	100%
Dologi kiadások	8 112	12 323	12 009	97%
tárgyi eszközök beszerzése (Központ)	127	227	144	63%
tárgyi eszközök beszerzése (Szolgálat)	0	123	123	100%
tárgyi eszközök beszerzése (Gyerekház)	0	7	7	100%
Erzsébet tábor	0	348	325	93%
Beruházások	127	705	599	85%
KIADÁSOK ÖSSZESEN:	97 743	138 829	134 819	97%

